

## Fangelsismálastofnun ríkisins

### Markmið í fangelsismálum og fram tíðaruppbygging fangelsanna

Á fundi með dómsmálaráðherra í maí 2004 var samþykkt að Fangelsismálastofnun setti fram markmið stofnunarinnar í fangelsismálum og hugmyndir um fram tíðaruppbyggingu fangelsanna í tengslum við fyrirhugaða byggingu nýs fangelsis á höfuðborgarsvæðinu.

Hér á eftir verður í fyrsta lagi vikið að þeim markmiðum sem stofnunin telur brýnt að höfð séu að leiðarljósi varðandi fullnustu refsídóma. Í öðru lagi er fjallað um helstu vandamál sem upp geta komið í refsivistinni. Í þriðja lagi er gerð grein fyrir mati stofnunarinnar á áætluðum fangafjölda í náinni framtíð. Í fjórða lagi er farið yfir tegundir vistunar og aðstæður í fangelsum. Í fimmta og síðasta lagi verður gerð grein fyrir tillögum stofnunarinnar um fram tíðaruppbyggingu fangelsa.

## I

### Markmið í fangelsismálum

Tilgangur með rekstri fangelsa er að fullnusta refsídóma samkvæmt efni þeirra þannig að dæmdir menn taki út þá refsingu sem þeim hefur verið ákvörðuð í dómi. Fangelsismálastofnun telur að það sé meginmarkmið með fangelsun að hún fari fram með öruggum hætti þannig að réttaröryggi almennings sé tryggt og tilætluð sérstök og almenn varnaðaráhrif fangelsisvistarinnar séu virt.

Að lokinni refsivist snýr fangi aftur út í samfélagið og því er þjóðfélagslega hagkvæmt að draga úr líkum á endurkomu hans í fangelsi vegna nýrra afbrota. Fangelsismálastofnun telur mikilvægt að sett verði þau markmið að föngum verði tryggð örugg og vel skipulögð afplánun, að mannleg og virðingarverð samskipti verði höfð í fyrirrúmi og að fyrir hendi verði aðstæður og umhverfi sem hvetur fanga til að takast á við vandamál sín. Til að ná fram þessum markmiðum þarf að setja fram einstaklingsmiðaða áætlun um framvindu afplánunarferils sérhvers fanga í upphafi refsivistar. Áætlun þessi fæli í sér þætti eins og áhættumat,

meðferðarþörf, getu til náms og/eða vinnu, sálfræðilegan, félagslegan og annan stuðning. Eftir þessari áætlun yrði síðan unnið með viðkomandi fanga á afplánunartímanum af menntuðu og þjálfuðu starfsfólki og áætlunin endurskoðuð reglulega. Þegar kemur að lokum afplánunar viðkomandi yrði stuðlað að því, í samvinnu við fangann, að hann ætti fastan samastað, hefði góð tengsl við fjölskyldu og/eða vini, kynni að leita sér aðstoðar og næði að fóta sig í samfélaginu.

## II

### Helsti vandi fangavistar

#### *Staðan í dag*

Til þess að fylgja þeim markmiðum eftir sem sett hafa verið hér að framan þarf að athuga sérstaklega þau meðferðarúrræði sem nú eru í boði og þau úrræði sem þörf er á. Þegar rætt er um skipulagða meðferð eru það einkum tveir hópar fanga sem ber að hafa í huga, þ. e. annars vegar fangar sem eiga í vímuefnavanda og hins vegar fangar með sálræn/geðræn vandamál oft samhliða vímuefnavanda.

#### *Vímuefnamedferð fyrir fanga*

Í dag eiga fangar, sem þess óska og á þurfa að halda, að öllu jöfnu, kost á að sækja einkatíma til sálfræðinga á vegum Fangelsismálastofnunar á meðan á afplánun stendur. Þá gefst þeim kostur á að ljúka síðustu sex vikum afplánunar í vímuefnamedferð. Hvoru tveggja fylgja þó annmarkar. Má þar helst nefna að sálfræðingarnir anna ekki eftirspurn eftir viðtölum og að vímuefnamedferðir þær sem bjóðast föngum eru oft og tíðum stuttar og settar fram á röngum tímamarki fyrir þessa einstaklinga en þeir eiga margir við langvarandi vímuefnavanda að stríða.

Þróunin hefur verið sú sama hér á landi og víðast hvar erlendis, að föngum með alvarlegan fíkniefnavanda hefur fjölgað, svo og óskilorðsbundnum dómum fyrir fíkniefnabrot. Í úttekt Evrópunefndar um varnir gegn pyndingum og ómannlegri eða vanvirðandi meðferð eða refsingum (CPT nefndar), sem var héraðs fyrir stuttu, kom fram að skortur væri á vímuefnalausri deild í fangelsum landsins.

Á árinu 2000 var áformað að byggja upp meðferðardeild í Fangelsinu Litla-Hrauni og var hafist handa við að þjálfa og mennta fangaverði til starfa á deildinni. Sérstök fjárveiting til rekstrar hennar fékkst hins vegar hvorki á fjárlögum 2002 né 2003 eins og Fangelsismálastofnun lagði til og hefur formlega ekki verið unnið í þessum málum síðan. Afstaða stofnunarinnar gagnvart vímuefna meðferð fyrir fanga hefur þó ekki breyst. Hún telur mikilvægt að boðið verði upp á afeitrun, sem er viðurkennd læknis- og hjúkrunarmedferð og sem hæfist um leið og fangi kemur til afplánunar, svo og skipulagða og árangursmælda vímuefna meðferð sem sé viðhaldið á vímuefnalausri deild í fangelsi. Meðferðarúrræðin væru því bæði innan veggja fangelsa sem og utan þeirra.

#### *Meðferðarúrræði fyrir fanga með geðrænan vanda*

Föngum sem eiga við geðsjúkdóm að stríða hefur fjölgað og vandi þeirra orðið meira áberandi á undanförunum árum. Hér er sérstaklega átt við þá sem glíma við alvarlega persónuleikaröskun og eins þá sem þurfa á reglubundinni meðferð og viðeigandi lyfjagjöf að halda varðandi geðsjúkdóm sinn. Úrræði og þjónusta fyrir þessa einstaklinga hefur verið af skornum skammti. Geðlæknisþjónusta hefur verið í boði í Fangelsinu Litla-Hrauni en geðlæknir þar hefur ekki undan að sinna þeim fjölda sem þarf á slíkri þjónustu að halda. Geðlæknisþjónustu í öðrum fangelsum hefur oft og tíðum verið ábótavant. Eins hefur reynst nánast útilokað að fá tímabundna innlögn á geðdeild fyrir fanga sem hafa þurft á því að halda. Fangelsismálastofnun hefur að undanförunu bent á þennan vanda í bréfum til heilbrigðis- og tryggingamálaráðuneytisins. Stofnunin bindur vonir við að úr rætist í þeim málum, sérstaklega varðandi þá verst stöddu, með tilkomu lokaðrar geðdeildar sem fyrirhugað er að opna við Kleppsspítala.

#### *Önnur meðferðarúrræði*

Stefnt er að því að sálfræðingar stofnunarinnar, í samstarfi við aðra, komi á fót meðferðum sem draga úr afbrotahegðun, s. s. ofbeldis- og/eða kynferðislegri hegðun sem brýtur í bága við lög. Markmiðið er að kenna þeim einstaklingum að takast á við vandamál sín og leysa úr þeim án þess að hegða sér þannig að afbrot

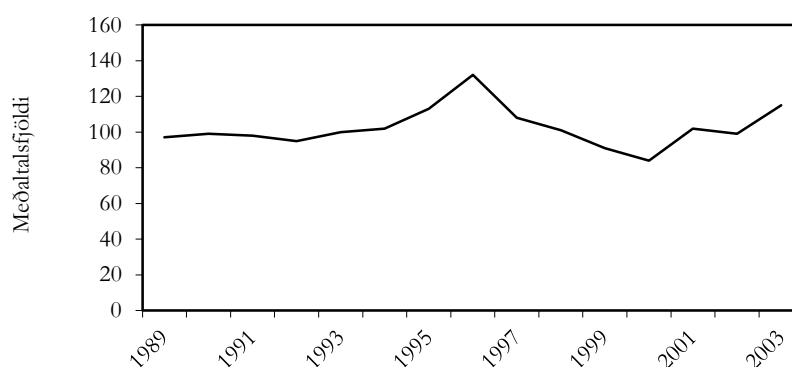
hljótist af. Stofnunin telur að með því að bjóða upp á hópmeðferðarúræði af geð- og/eða sálrænum toga mætti þjónusta fanga betur en gert hefur verið til þessa.

### III

#### Framtíðarspá um fangafjölda

Allt bendir til þess að fönngum muni fjölga á komandi árum. Kemur þar til fjölgun íbúa auk fjölgunar refsíðoma og þyngri refsinga. Á hinum Norðurlöndunum hefur fönngum fjölgað mikið á undanförunum árum. Þannig hefur t.a.m. fjöldi lífstíðarfanga þrefaldast í Finnlandi á síðustu 10 árum en aukningin hefur þó orðið mest síðustu árin. Þá hefur fangafjöldi vegna fíkniefnabrota þar í landi sexfaldast og er nú 18% af fangahópnum. Það sama á við um Svíþjóð en þar hefur fjöldi langtímafanga tvöfaldast á síðustu 10 árum. Undanfarin ár hefur um 30% af fangahópnum hér á landi afplánað vegna fíkniefnabrota en var 13% af fangahópnum árið 1996.

Árið 2003 afplánuðu að meðaltali 116 fangar í fangelsum hér landi en gert er ráð fyrir fjölgun í 118-120 á þessu ári. Línurit 1 sýnir meðaltalsfjölda afplánunarfanga á dag á 15 ára tímabili.

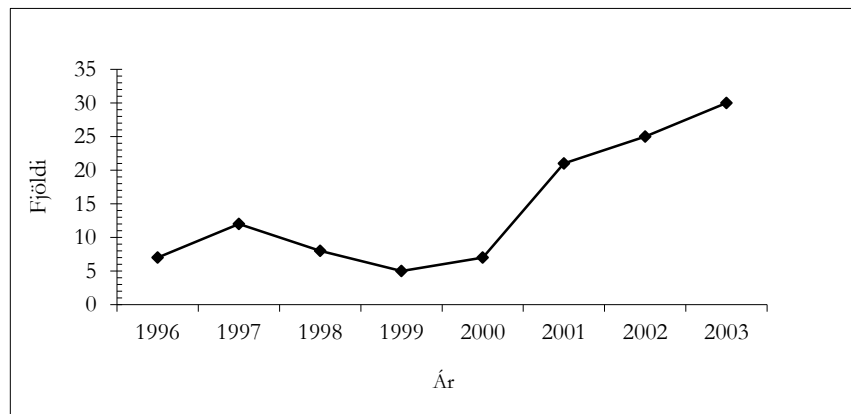


- Línurit 1. Breyting varð 1996 m.a. vegna tilkomu samfélagsþjónustu.

Við rekstur fangelsa verður að hafa í huga að mjög æskilegt er að ávallt séu lausir fangaklefar en full nýting þeirra allt árið gerir viðhald og stjórnun mun

erfiðari en ella. Á síðustu tveimur árum hefur verið nánast full nýting á fangaklefum en til þessa hefur tekist að láta dómpola hefja afplánun fljótlega eftir uppkvaðningu dóms. Frekari aukning fanga við núverandi aðstæður þýðir einfaldlega að biðlistar myndast. Fangelsismálastofnun leggur þunga áherslu á að fullnusta fangelsisrefsingar geti hafist fljótlega eftir uppkvaðningu dóms. Telur stofnunin það ekki síður mikilvægt fyrir hagsmuni dómpola en það, að úr máli hans sé leyst innan hæfilegs tíma fyrir dómi, eins og kveðið er á um í 6. gr. Mannréttindasáttmála Evrópu.

Sé litið til fangafjölda á Íslandi má gera ráð fyrir að hann aukist um 10-15% næstu 10 árin sé tekið mið af þróun íbúafjölda á sama tíma. Þessi prósentutala er reiknuð óháð öðrum vistunarúrræðum utan fangelsa. Benda má á fjölgun útlendinga í fangelsum landsins en nú er tíundi hver fangi útlendingur. Sérstaka athygli vekur að flestir þessara manna eru ekki búsettir hér á landi heldur hafa komið hingað til að fremja lögbrot eða haft Ísland sem viðkomustað. Þess má geta að þann 1. september sl. var fjöldi erlendra fanga á árinu orðinn 35, frá 19 þjóðlöndum. Á línuriti 2 má sjá þróun fjölda erlendra fanga í íslenskum fangelsum á síðasta 8 ára tímabili.



Línurit 2

Ísland er meðal þeirra þjóða sem hafa lægstan fangafjölda á 100.000 íbúa eða um 40. Á hinum Norðurlöndunum er fangafjöldinn um 65-70 fangar á 100.000 íbúa. Til samanburðar má geta að Bandaríkin er með um 700 fanga á 100.000 íbúa. Fangelsismálastofnun telur þýðingarmikið að áfram sé stefnt að óbreyttri lágri

fangatölu. Fjöldi fanga ræðst ekki einvörðungu af fjölda refsidóma eða lengd fangelsisrefsingar heldur einnig af öðrum þáttum, s.s. lögum og reglum um veitingu reynslulausnar, vistun fanga utan fangelsa og samfélagsþjónustu. Geta má þess að um 25% allra óskilorðsbundinna dóma, sem berast stofnuninni, eru nú afplánaðir með samfélagsþjónustu.

## IV

### Tegund vistunar og aðstæður í fangelsum

#### 1. Gæsluvarðhald

Afar misjöfn nýting er á einangrunarplássum frá degi til dags. Í dag eru 11 einangrunarklefar í fangelsum og eru þeir mjög sjaldan fullnýttir. Á síðustu 5 árum, frá 1999–2003 voru að meðaltali 92 fangar úrskurðaðir í gæsluvarðhald á ári hverju, þar af 77,6 sem byrja í einangrun. Í gæsluvarðhaldi án einangrunar, þ. e. lausagæslu, vistuðust á sama tímabili 11,52 fangar að meðaltali á ári. Tafla 1 sýnir hins vegar meðaltalsfjölda gæsluvarðhaldsfanga, annars vegar í einangrun og hins vegar í lausagæslu, samtals á dag.

Tafla 1 . *Meðaltalsfjöldi gæsluvarðhaldsfanga í einangrun á dag síðastliðin 5 ár\**

1999	2000	2001	2002	2003
3,8	4,0	2,3	3,6	1,6

Tafla 2. *Meðaltalsfjöldi gæsluvarðhaldsfanga án einangrunar á dag síðastliðin 5 ár\**

1999	2000	2001	2002	2003
6,3	15,2	12,8	12,1	9,9

---

\* Yfirfarið og staðfest rétt í janúar 2005.

Fangelsismálastofnun telur eðlilegt að vista gæsluvarðhaldsfanga í einangrun í sérálmú afplánunarfangelsis eins og nú er gert hér á landi. Þá telur stofnunin eðlilegt að gæsluvarðhaldsfangar, sem ekki sæta einangrun, þ. e. lausagæslufangar, séu vistaðir í sama fangelsi og afplánunarfangar en þó þannig að klefedeildir þeirra séu aðskildar frá afplánunarföngum en til þessa hefur það ekki verið gert. Með því að vista gæsluvarðhaldsfanga meðal afplánunarfanga, ef einangrun telst ekki nauðsynleg, er unnt að gefa þeim kost á að umgangast fleiri, sinna fjölbreyttari vinnu og stunda nám af ýmsum toga.

Helsti vandinn nú í tengslum við gæsluvarðhald er hinn mikli kostnaður sem fylgir flutningum gæsluvarðhaldsfanga til og frá Litla-Hrauni, ferðir lögmanna og rannsóknaraðila.

## *2. Hegningarhúsið, Skólavörðustíg 9*

Í fangelsinu, þar sem eru 16 fangaklefar, er húsakostur með þeim hætti að einungis lágmarksaðstaða er fyrir hendi. Engan veginn er hægt að stunda þar nútímalegan rekstur fangelsis. Í raun hafa fangar lítið sem ekkert við að vera að undanskilinni reglulegri útivist sem fram fer á litlu útivistarsvæði. Hegningarhúsið hefur verið rekið á undanþágum heilbrigðisyfirvalda um árabíl. Þá er húsið að hluta til friðað. Vegna þessa, svo og vegna staðsetningarinnar, er óraunhæft að ætla að þar sé unnt að byggja og/eða breyta þannig að það nýtist sem fangelsi í framtíðinni. Fangelsismálastofnun telur því einsýnt að leggja eigi fangelsið niður.

## *3. Fangelsið Akureyri*

Fangelsið er til húsa í lögreglustöðinni á Akureyri og eru þar 8 fangaklefar. Vinna er lítil sem engin og er það vart nothæft til vistunar fyrir langtímafangar. Flestir fangar sem eru vistaðir í fangelsinu eru fluttir þangað frá Reykjavík og veldur það kostnaði. Enn fremur hlýst töluverður kostnaður af ferðum starfsfólks Fangelsismálastofnunar og annarra til að sinna lögboðinni þjónustu við fangana. Hins vegar gerir samnýting við lögreglustöðina rekstur fangelsisins fremur hagkvæman fjárhagslega. Telur stofnunin af þessum ástæðum unnt að halda rekstri

fangelsins áfram óbreyttum, þ.e. einkum fyrir fanga sem afplána stutta dóma, fanga sem búsettir eru í nágrenninu og þá sem afplána vararefsingu fésekta.

Varðandi framtíðarrekstur fangelsisins væri æskilegt að byggja við núverandi fangaálmú. Þar með yrði fangaklefum fjölgað lítillega en aðaltilgangurinn yrði þó að fá aðstöðu fyrir léttu vinnu fanga, útbúa heimsóknarherbergi fyrir gesti fanga, vinnuherbergi fyrir sérfræðinga og aðstöðu fyrir nám. Athuga mætti hvort unnt væri eftir slíka breytingu að vista kvenfanga á staðnum. Þar sem lóðarrými er fyrir hendi gæti slík viðbygging verið ódýr kostur og félli vel að byggingunni að öðru leyti. Þá gæti slík framkvæmd verið tilbúin á skömmum tíma.

#### *4. Fangelsið Kópavogsbraut 17*

Fangelsið Kópavogsbraut 17 hefur rými fyrir 12 fanga en 11 á veturnum þegar einn klefi er nýttur sem skólastofa. Fangelsið var ætlað kvenföngum en þar sem þeir eru fáir eru þar einnig vistaðir karlfangar, yfirleitt með stutta dóma. Þótt vinna sé fyrir hendi í fangelsinu og skólastarfi sinnt í samstarfi við Menntaskólann í Kópavogi er ljóst að staðurinn hentar illa til afplánunar, sérstaklega fyrir langtímafanga, vegna þrengsla og skorts á aðstaðum og aðbúnaði. Til dæmis vantar með öllu íþróttaaðstöðu og útivist er erfið vegna nálægðar við íbúðarbyggð. Þá er vinnuframboð af skornum skammti.

Þegar litið er nánar á aðstöðu kvenfanga í fangelsinu er hún ekki í samræmi við stöðu karlfanga einkum vegna þess að þær eiga enga möguleika á að vistast í opnara fangelsi eins og t.d. á Kvíabryggju, vinna þeirra er mun einhæfari og útivist takmarkaðri. Stofnunin telur það mun brýnna að kvenföngum verði tryggð sama aðstaða og karlföngum til vistunar í fangelsi en að settur verði á laggirnar sérstakur vistunarstaður fyrir þær. Í gr. 11.2. evrópskra fangelsisreglna um almennar lágmarksreglur um meðferð fanga, segir að karlmenn og konur skuli að jafnaði vista sér, en þó geti þau sameiginlega tekið þátt í skipulögðum verkefnum með öðrum föngum sér til gagns. Þrátt fyrir tilvist þessara reglna er það mat stofnunarinnar að reynslan af því að vista saman karl- og kvenfanga sé góð og ekki ástæða til að breyta því. Smæð landsins hefur þar líka heilmikið að segja. Þess ber að geta að



CPT nefndin gerði að þessu sinni engar athugasemdir í bráðabirgðaskýrslu við það að karl- og kvenfangar væru vistaðir saman í Kópavogsfangelsi.

Þá má geta þess að aðstæður til að vista í fangelsinu fanga með geðraskanir eru ekki fyrir hendi þótt það sé gert.

Fangelsismálastofnun er kunnugt um að Kópavogsbær vinnur nú að skipulagstillögu um svæðið umhverfis fangelsið í framhaldi af samkeppni um skipulag þess, svokallaðri “randbyggð”. Þó að formlegt samþykki fyrir tillögunum liggi ekki fyrir er líklegt að húsið verði að víkja innan 3-5 ára. Í ljósi þessarar óvissu svo og með hliðsjón af því sem rakið hefur verið um rekstur fangelsisins er það mat stofnunarinnar að hætta verði rekstri þess.

#### 5. Fangelsið Litla-Hraun

Fangelsið Litla-Hraun er skilgreint sem öryggisfangelsi en þar eru 77 almennir fangaklefar auk 9 einangrunarklefa. Mikil uppbygging hefur átt sér stað í fangelsinu á undanförunum árum og endurbætur hafa verið gerðar á aðstöðu fyrir fanga þótt enn sé ýmislegt sem þarfnast endurbóta. Í fangelsinu er nýlegt íþróttahús og útivistarsvæðið hefur verið betrubætt. Lóðin í kring er stór og hægt er að koma fyrir viðbyggingu ásamt mögulegri stækkun á útivistarsvæði. Áhersla hefur verið lögð á að framboð sé á vinnu í fangelsinu og hefur það haldist nokkuð stöðugt. Þá hefur skólastarf verið eft. Um 15-20 fangar stunda þar nám að jafnaði og hafa nemendur skilað verulegum árangri. Mikilvægt er að haldið verði áfram að byggja upp fangelsið með hliðsjón af áformum um framtíðarnýtingu þess.

Helsti ókostur við Fangelsið Litla-Hraun er fjarlægðin frá Reykjavíkursvæðinu aðallega vegna kostnaðar við flutninga fanga sem þurfa m. a. að leita lækniástoðar í Reykjavík eða mæta í dómsali o. fl. Að jafnaði eru 4 fangaverðir bundnir við flutninga. Einnig er þetta umtalsvert óhagræði fyrir aðstandendur fanga og fagfólk.

#### 6. Fangelsið Kvíabryggja

Fangelsið Kvíabryggja, þar sem eru 14 fangarými, er rekið með lágmarks öryggisgæslu. Þangað eru sendir afplánunarfangar sem uppfylla ákveðin skilyrði um

vistun við opnar aðstæður. Mikil uppbygging hefur átt sér stað í fangelsinu á undanförunum árum. Í fangelsinu er nýlegt íþróttahús og útivistarsvæði hefur verið betrubætt. Áhersla hefur verið lögð á vinnu í fangelsinu en þörf er á að huga betur að þeim þætti. Námsframboð hefur ekki verið fyrir hendi en með tilkomu nýs framhaldsskóla í Grundarfirði opnast möguleiki á námi fyrir fanga.

### *7. Önnur vistunarúrræði*

Fangelsismálastofnun hefur til margra ára átt gott samstarf við félagasamtökin Vernd um vistun fanga í lok afplánunar og einnig við ýmsar meðferðarstofnanir svo sem Byrgið, SÁÁ, Hlaðgerðarkot, Sogn og Barnaverndarstofu. Samstarfið við Vernd hefur verið eftt og nýlega var vistunartími afplánunarfanga þar lengdur um tvo mánuði. Á síðasta ári voru að jafnaði um 12 fangar vistaðir á áfangaheimili Verndar, um 3 fangar að jafnaði afplánuðu á öðrum meðferðarheimilum og 1-3 fangar voru að jafnaði vistaðir á Sogni, tímabundið eða til lengri tíma. Þannig vistuðust um 15-20 fangar að jafnaði utan fangelsanna. Það er markmið stofnunarinnar að fjölga frekar þessum vistunarúrræðum enda hefur vel tekist til og fáir rjúfa þau skilyrði sem þeim eru sett með vistuninni. Það er samdóma álit fagaðila að slíkt fyrirkomulag teljist heppilegt til þess að undirbúa einstaklinginn fyrir endurkomu hans út í samfélagið. Í þessu skyni hefur verið gerður samningur við Sólheima, Grímsnesi, um vistun 2-3 fanga á hverjum tíma. Er gert ráð fyrir því að þar séu vistaðir tímabundið fangar sem hafa sýnt af sér fyrirmyndar hegðun og þykja traustsins verðir.

## V

### **Tillögur um framtíðaruppbyggingu fangelsa**

**A** Fangelsismálastofnun hefur farið yfir drög að kröfu- og þarfalýsingu á fangelsinu Hólmsheiði sem Framkvæmdasýsla ríkisins vann fyrir dóms- og kirkjumálaráðuneytið í apríl 2004 og sem nú er fullbúið undir alútboð. Samkvæmt drögunum er lagt til að byggt verði nýtt fangelsi á Hólmsheiði sem ætlað er bæði gæsluvarðhaldsföngum og afplánunarföngum, sem eru að hefja afplánun eða eru að

afplána styttri refsingar. Gert er ráð fyrir 48 fangaklefum auk nokkurra sérútbúinna klefa, sem skipt er upp í fjórar aðgreindar deildir; fyrir gæsluvarðhaldsfanga í einangrun, lausagæslufanga af báðum kynjum og fyrir karlkyns afplánunarfanga. Í drögunum er gert ráð fyrir að Hegningarhúsið verði lagt niður en önnur fangelsi rekin áfram óbreytt að öðru leyti en því að hætt yrði vistun allra gæsluvarðhaldsfanga í Fangelsinu Litla-Hrauni. Gert er ráð fyrir að fjölga þurfi fangavörðum um 20 stöður miðað við gefnar forsendur. Í drögunum er enn fremur gert ráð fyrir því að fangelsið verði öryggisfangelsi í sama mæli og Fangelsið Litla-Hraun þar sem m.a. á að koma upp afmörkuðu fangelsissvæði með múr, vöktuðu svæði með myndavélum og skynjurum. Áætlað er að rekstrarkostnaður hækki um 180 milljónir á ári en heildarkostnaður framkvæmda er áætlaður um 1.5 milljarður króna.

Fangelsismálastofnun telur að í drögunum sé ekki gert ráð fyrir ýmsum mikilvægum þáttum er snúa að málefnum fanga og fangelsa, einkum hvað varðar innra skipulag fangelsisins. Þá er sérstaklega bent á að fangelsið leysi ekki af hólmi Fangelsið Kópavogsbraut 17 þar sem vandinn er einna mestur.

**B** Fangelsismálastofnun telur að byggja þurfi 55-60 nýja fangaklefa þannig að heildarfjöldi þeirra verði um 165-170, þar með taldir gæsluvarðhaldsklefar. Eins og rakið hefur verið hér að framan hefur verið tekið tillit til eftirfarandi atriða:

1. Fjölga þarf um 25-30 pláss í náinni framtíð vegna fólksfjölgunar o. fl.
2. Hegningarhúsið Skólavörðustíg 9, með 16 plássum, verður lagt niður.
3. Fangelsið Kópavogsbraut 17, með 12 plássum, verður lagt niður.

Það er samdóma álit fagaðila stofnunarinnar að í raun uppfylli fleiri fangar skilyrði fyrir vistun í opnara fangelsi, annað hvort frá upphafi vistunar eða síðar á afplánunartímanum þannig að vista mætti um 20-25% fanga við slíkar aðstæður í stað 11% eins og gert er í dag. Þá er brýnt að geta vistað unga einstaklinga við slíkar aðstæður og heppilegt er talið, að fenginni reynslu, að vista langtíma fanga sem hafa náð árangri/hegðun til fyrirmyndar við opnari aðstæður til að undirbúa þá

til að snúa út í þjóðfélagið að nýju. Þá er brýnt að veita kvenföngum sömu vistunarmöguleika og karlföngum.

**C** Stofnunin leggur til að Fangelsið Kvíabryggja verði stækkað úr 14 í 20 fangapláss. Jafnframt að settur verði upp einangrunarklefi. Í mars 2006 losnar einbýlishús forstöðumanns á staðnum þar sem hann lætur af störfum. Ekki er talin þörf á að forstöðumaður sé búsettur á staðnum í framtíðinni. Húsið, sem er um 40 ára gamalt, er í góðu lagi og hefur verið haldið vel við. Með litlum tilkostnaði mætti vista þar 6 fanga auk þess að koma þar upp skrifstofuaðstöðu. Eftir slíka breytingu ætti að vera unnt að vista þar bæði kynin. Komið yrði á virku samstarfi við nýja Fjölbrautarskólann í Grundarfirði auk þess sem vinna í fangelsinu yrði efl.

**D** Fangelsismálastofnun telur brýnt, þegar til framtíðar er litið, að byggt verði nýtt fangelsi á höfuðborgarsvæðinu. Í því sambandi liggur beinast við að styðjast við byggingaskipulag á Hólmsheiði samkvæmt drögum Framkvæmdasýslu ríkisins eftir því sem unnt er. Endurskoða má heildaröryggisstuðul fangelsisins og draga úr miklum byggingarkostnaði.

Í hinu nýja fangelsi yrðu allt að 55-60 fangaklefar, 45 afplánunarklefar í 5-7 deildum og 10-15 einangrunarklefar í 2-3 deildum bæði fyrir gæsluvarðhald sem og fyrir fangelsið sjálft.

Í fangelsinu yrði móttökudeild fyrir alla fanga af báðum kynjum. Gera má ráð fyrir að fangar dvelji lengur í móttökufangelsi en nú er venjan þar sem stefnt er að því að gera afplánunaráætlun fyrir hvern fanga.

Eins og fram hefur komið hér að framan er algengt að þeir sem hefja refsivist í fangelsi eigi við langvarandi erfiðleika og sjúkdóma að stríða sem tengjast vímuefnaneyslu og geðrænum vanda. Því er eðlilegt að leggja höfuðáherslu á að í fangelsinu verði afeitrunar- og meðferðardeild. Þá yrðu vistaðir þar fangar sem afplána skemmri fangavist auk lausagæslufanga til skamms tíma. Við hönnun byggingarinnar yrði áhersla lögð á sveigjanleika, sérstaklega með tilliti til skiptingar milli einstakra deilda, skipulag rýmis og umhverfis innan fangelsissvæðisins, mannhalds og hagkvæmni í rekstri. Sem dæmi má nefna að loka mætti

fangadeildum og/eða opna eftir þörfum til hagræðis. Þá mætti samnýta aðstöðu bæði fyrir utanaðkomandi sérfræðinga og fyrir skipulagða starfsemi innan fangelsis, s.s. fangavinnu, tómstundir og annað. Leggja ætti áherslu á aðskilnað milli deilda í fangelsinu, annars vegar þar sem þörf er á hámarks öryggisgæslu og hins vegar þar sem ekki er þörf á ríkri öryggisgæslu. Þetta síðasta sjónarmið ætti einnig við hönnun á lóð hússins.

Nauðsynlegt væri að hafa góða aðstöðu fyrir heilbrigðisstarfsfólk, sérfræðinga, ráðgjafa o. fl. sem að greiningu og meðferð koma. Þá yrði einnig að vera aðstaða fyrir skrifstofur og umsýslu forstöðumanns og annars starfsfólks, auk ýmiss konar séraðstöðu fyrir fanga, heimsóknargesti o. fl.

Með hliðsjón af breyttri starfsemi í fangelsinu frá upphaflegum drögum er unnt að leggja mun minni áherslu á öryggismál og -búnað en þar var gert ráð fyrir. Því er ekki talin þörf á múr umhverfis allt fangelsið, girðing er mun ódýrari og vænlegri kostur. Þá er í drögunum gert ráð fyrir 800 fermetra rými fyrir fangavinnu, skóla, íþróttahús o. fl.

Í tillögunum er gert ráð fyrir léttari vinnu eða námskeiðum sérsniðnum fyrir þá fanga sem þarna yrðu vistaðir í stað mikils vinnurýmis í upphaflegum drögum. Þar með má draga verulega úr kostnaði við bygginguna. Þá má benda á að í drögunum er gert ráð fyrir svonefndri ráðgjafadeild í fangelsinu sem yrði samtals 172 fermetrar þar af 6 herbergjum fyrir mismunandi aðila til viðtals við fanga auk annarra 4 herbergja, 48 fermetra, fyrir sömu aðila undir skrifstofur. Ekki er séð, náí tillögur stofnunarinnar fram að ganga, að þörf sé á svo miklu rými. Þetta, ásamt öðru, mætti að mati stofnunarinnar endurskoða verulega með samnýtingu og hagkvæmni í huga. Fangelsismálastofnun er tilbúin til að fara yfir drögin í heild sinni og gera frekari tillögur í þeim efnum verði tekin ákvörðun um að ráðast í byggingu fangelsisins.

Með tilkomu nýs fangelsis yrði Fangelsið Litla-Hraun fyrst og fremst öryggisfangelsi þar sem lögð væri áhersla á vistun fanga sem gætu stundað vinnu eða skóla. Þar færi jafnframt fram framhaldsmeðferð í samstarfi við sálfræðinga og heilbrigðisstarfsmenn. Lagt er til að 2–4 klefa sérdeild verði fyrir þá kvenfanga sem þar yrðu vistaðir og gætu stundað vinnu eða nám.

**E** Verði ekki fallist á byggingu nýs fangelsis á höfuðborgarsvæðinu er lagt til að Fangelsið Litla-Hraun verði stækkað verulega og öll starfsemi, sem nú er á höfuðborgarsvæðinu, flutt þangað. Eftir það yrði fangelsið móttöku-, gæsluvarðhalds- og afplánunarfangelsi fyrir bæði kynin.

Með því að byggja eina hæð ofan á hús 1 mætti bæta við 15 klefum og með því að byggja eina hæð ofan á hús 3 mætti bæta við 12 klefum. Þá mætti kaupa svokallað Heiðdalshús, sem er um 200 metra frá fangelsinu og var upphaflega byggt fyrir forstöðumann og gera það að kvennafangelsi. Húsið er nú til sölu á 13 milljónir króna. Einnig kæmi til greina að byggja nýtt hús en fjöldi þeirra bygginga sem mynda fangelsið er ærinn fyrir. Þar sem stjórnkerfi er fyrir hendi í fangelsinu myndu fleiri fangar ekki útheimta jafn mikla fjölgun fangavarda og verða myndi við byggingu nýs fangelsis.

Brýnt er að hafa í huga, yrði þessi lausn ofan á, að breyta þyrfti heildarmynd á fangelsinu bæði hvað varðar aðrar byggingar, skipulegan samgang milli deilda og útivistarsvæða. Þá þyrfti að vera unnt að hafa mismunandi öryggisstig á deildum og í byggingum. Kostnaður vegna þessara breytinga gæti því orðið umtalsverður. Þar að auki verður að hafa í huga óhagræði og kostnað vegna tíðra ferða starfsfólks og flutnings fanga. Þá yrði að huga að þeim 23 starfsmönnum sem gera þyrfti starfslokasamning við í Reykjavík og Kópavogi yrði starfsemi á höfuðborgarsvæðinu lögð niður. Að mati Fangelsismálastofnunar er þetta mun síðri kostur.

Skýrsla þessi er unnin af Fangelsismálastofnun ríkisins í samráði við forstöðumann fangelsa á höfuðborgarsvæðinu og forstöðumann Fangelsisins Litla-Hrauns.

Reykjavík, 12. október 2004.

Valtýr Sigurðsson